



Družina Woschnagg pred dvorcem Gutenbuchel s člani prostovoljnega gasilskega društva.

NOV ZAČETEK PRETEKLEGA ČASA

TEMATSKA TURISTIČNA POT

družine Woschnagg v Šoštanju predstavlja nov turistični produkt, ki temelji na zgodovini, kulturni in tehnični dediščini ter z zanimivimi vsebinami ponuja odlično predstavitev mesta in občine Šoštanj ter razvoj usnjarske industrije.

Obiskovalci spoznajo :

- družino Woschnagg skozi njihovo zapuščino, vse od prihoda v Šoštanj do izгона iz mesta,
- pomen takratnega razvoja usnjarske industrije,
- doživijo staro trško jedro in njegov razvoj
- ogledajo si znamenite arhitekturne objekte, ki so povezani z družino Woschnagg
- okrepčajo se z usnjarsko malico in poizkusijo ostalo lokalno kulinariko

TURISTIČNA POT je razdeljena v **tri različne programe**.

Programi so namenjeni različnim profilom obiskovalcem.



Program turistične poti je pripravljen in odprt za nadaljnji razvoj in nadgradnjo.

Za življenje programa je ključnega pomena povezovanje in distribucija medijem oz. subjektom, ki so ožje in širše vpleteni v zgodbo.

1.

TURISTIČNA POT DRUŽINE

Woschnagg

MIHAEL WOSCHNAGG II. (1804 – 1879)
AGATA JOŽEFA, roj. KRIŽAN (*na sliki*)



FRANZ XAVER WOSCHNAGG (1832 – 1912)

FRANZ MIHAEL WOSCHNAGG (1865 – 1931)



DORLI



MALVINA

HERBERT WOSCHNAGG
(1903 – 1964)
žena: MALVINA

WALTER WOSCHNAGG
(1906 – 1991)
žena: DORLI

DRUŽINA WOSCHNAGG

FRANZ WOSCHNAGG se poroči s **MARIANNO MELZER** iz Dunaja. Marianna je obiskovala dunajsko šolo za oblikovanje, zato ni naključje, da so imeli Woschnagg-ovi izreden čut za estetiko in oblikovanje lepega, pa naj si gre tu za arhitekturo in njene detajle, ali za vrtove.

Imela sta sinova **WALTER**-ja in **HERBERT**-a.

HERBERT je mladost preživel na dvorcu Gutenbuchel, kasneje pa se je kot direktor podjetja preselil v vilo na Primorski cesti 3.

Na poslovnem potovanju spozna **MALVINO** iz Zagreba. Leta 1933 se poroči na Dunaju. V zakonu sta se jima rodila hči **Marjana** in sin **Franz**.

Leta 1936 začne Herbert z družino graditi **VILO ŠIROKO**. Načrt zanjo je izdelal gradbeni inženir **Teodor Greniner** iz Zagreba. Leta 1939 se preselijo v nov dom, v »gozdno vilo« kot so jo radi poimenovali. V njej so živeli le kratek čas, do leta 1944. Tudi Malvina je imela rada umetnost in je v vili naredila nekaj odličnih stenskih poslikav.

WALTER je bil aktiven in družaben človek. Svoj dom si je ustvaril v konjušnici pod dvorcem Gutenbuchel.

Imel je odlične jahalne konje in zelo moderno konjušnico. V Švici je spoznal mlado **DORLI HELD**, ki je bila pacientka v sanatoriju, kjer se je zdravila tudi mati Marianna. Dorli je izhajala iz bogate švicarske družine.

Leta 1935 se Walter in Dorli poroči. Imela sta dva otroka, **Barbaro** in **Gregorja**.

GREGOR WOSCHNAGG danes živi na Dunaju in je avstrijski diplomat in poslanec v Evropskem parlamentu.



2.

TURISTIČNA POT DRUŽINE

Woschnagg



PROGRAM 1 - TURISTIČNA POT

- 1 MUZEJ USNJARSTVA NA SLOVENKSEM
- 2 VILA V MESTU
- 3 STARO TRŠKO JEDRO
- 4 GRAŠČINA TURN - WOSCHNAGGOVA GRAŠČIČNA
- 5 PREDVIDENA RESTAVRACIJA
- 6 PREDVIDENA STARA KAVARNA



ČAS PROGRAMA: 2 URI ALI VEČ

DOLŽINA: 500 m

OBISKOVALCI: OTROCI, ODRASLI, INVALIDI

NAČIN: PEŠPOT

ZAHTEVNOST: LAHKA





Vhodni portal v Muzej usnjarstva na Slovenskem

1. MUZEJ USNJARSTVA NA SLOVENSKEM

MUZEJ USNJARSTVA NA SLOVENSKEM

je edinstven muzej v Sloveniji, ki predstavlja tehnično dediščino usnjarstva od obrti do veleindustrije.

Muzej je bil ustanovljen leta 2009 in spada pod krovno organizacijo Muzeja Velenje.

Muzej usnjarstva ima prilagojene tudi pedagoške programe za različne starostne skupine otrok.

Čez leto se v muzeju usnjarstva odvijajo različne vsebine, in občasne razstave, ki še dodatno dvigajo nivo kulture in domoznanstva v mestu Šoštanj.

Vsak mesec povabijo na Klepet pod Pusti grad tudi znanega občana, ki je na svoj način prispeval zgodbe Šoštanja.

V muzejski trgovini pa obiskovalcem nudijo nakup spominka in vrsto literature povezane s usnjarstvom in njegovo dediščino.

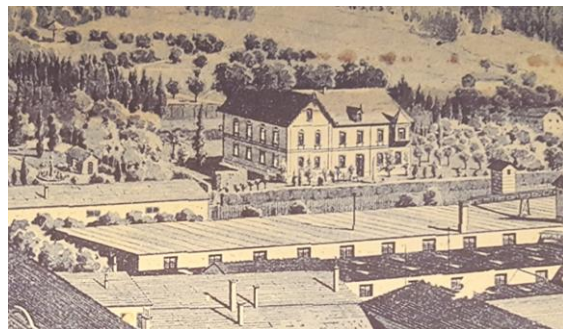
Voden ogled muzeja traja 60 minut.

Informacije: <http://www.muzej-usnjarstva.si/>





Stare podobe
Woschnaggove vile
v mestu.



2. VILA V MESTU - NEKOČ IN DANES

Mestna vila, kot jo je poimenovala družina Woschnagg, je zgradil Herbert Woschnagg, ki je otroštvo preživel na dvorcu Gutenbuchel.

Po odsluženi vojaščini, je pozidal vilo v mestu, kjer je kasneje bil zdravstveni dom, danes pa služi za stanovanjske namene.

Hiša je edini objekt, ki je odmaknjen v notranjost po liniji gradnje. Vzrok za to je bil čudovit botanični vrt s fontano pred vilo. V objektu je živel le kratek čas, ker se je kasneje z družino preselil v Vilo Široko.

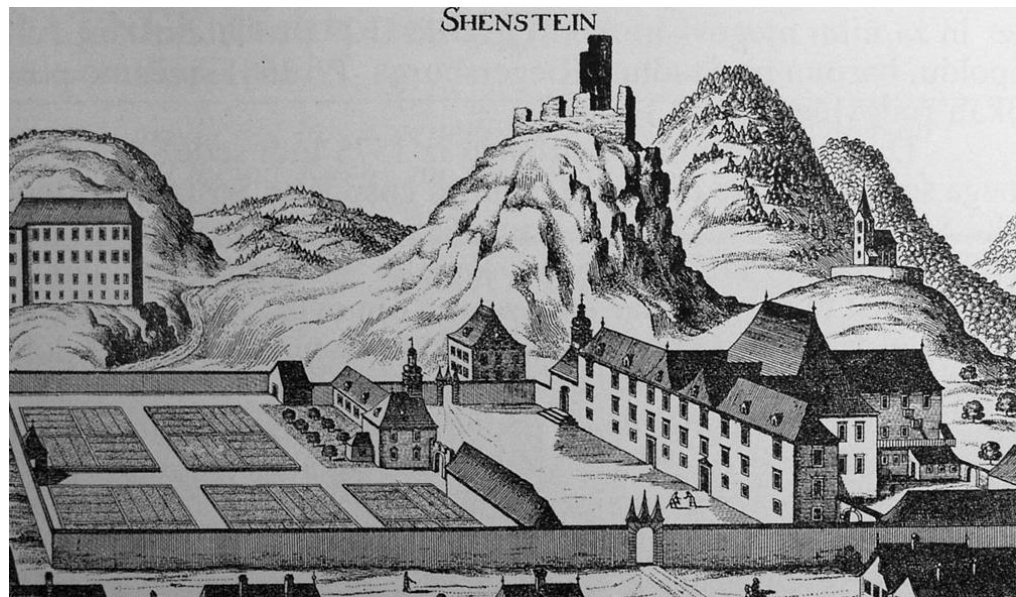
Današnja podoba vile v mestu.



5.



3. MESTO ŠOŠTANJ STARO TRŠKO JEDRO – NEKOČ IN DANES



Georg Matthaus Vischer: Topographia Stiriae, 1681

Prve omembe trga in naselbin na območju današnjega Šoštanja se pojavijo že pred 14 stol.

Vsekakor sta na »prestolu« teh omemb vidna arhitekturna spomenika **PUSTI GRAD** in **GRAŠČINA TURN**. Šoštanj ima strateško lego, na eni strani grad in na drugi meji z reko Pako.

Posledično temu so se začele razvijati prve male obrti. Tako se leta 1788 pokažejo potrebe po usnjarski obrti. Ta pa je tudi ena najstarejših in prvih panog obrti v Šoštanju.

V takratnem obdobju je v Šoštanju prevladovala kmetijska panoga, obrtnikov in trgovin pa je bilo malo.

Sam trg je nastal iz »spodnjega trškega gradu« kot so poimenovali **AMTSHAUS**. Nastal je v 16. stol. Za namen šoštanjskih gospodov. Bil je velika zgradba, sezidana v renesančni maniri, s svojo kapelo, dvoriščem, vrtom in obzidjem. V 18. Stol. je pogorel do tal, na njegovo mesto pa se je razširil trg.

V trgu so veljale trške pravice za prebivalce trga. Mesto je imelo tudi obzidje in več vhodov vanj.

Cehovske pravice so ščitile domačine, predvsem v tržnem smislu. Na trgu pa so se odvijali različni trški dnevi in sejmi: Šmihelov sejem, Katarinin sejem, itd...

Trg je leta 1786 štel 339 prebivalcev, podobe hiš pa so krasile s slamo krite strehe.

Šoštanj je leta 1788 imel: mesnico, lončarja, štiri gostilne, pet krojačev, klobučarja, barvarja, zidarja, kovača, mizarja, kolarja, sedlarja, pet trgovin, ranocelnika, mežnarja, krznarja, štiri čevljarje in dva usnjarja.



6.

TURISTIČNA POT DRUŽINE

Woschnagg



Leta 1750 se iz Vitanj v Šoštanjski trg preseli Josip Woschnak (pri Bošnjaku)

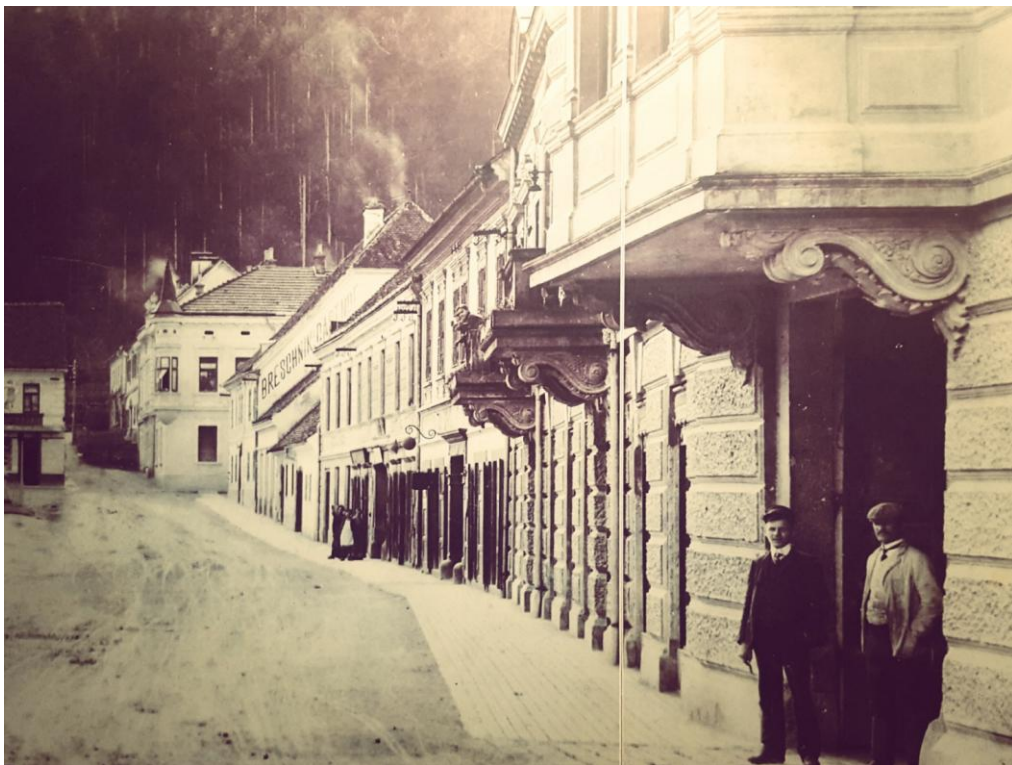
1788 družina Woschnagg odkupi takratni usnjarski obrat in s tem se prične industrijska doba Šoštanjkega usnjarstva.

Vsekakor je največji dosežek za trg in Šoštanj, takrat pomenila železniška proga do Velenja (1891) in naprej do Dravograda (1899). Posledično s progo se je začel razvijati tudi termalni turizem in zdravilišče v Topolšici.

Woschnaggi so leta 1917 zgradili tudi železniški tir do samo tovarne, kar je bila za tovarno takrat velika pridobitev.

V trgu so imeli Narodni dom s posojilnico in čitalnico ter občinsko hišo. Z razvojem industrije so rasle nove hiše, raslo pa je tudi število prebivalcev.





Privlačen in teatralen vhod v tovarno usnja, s portirjem.



8.





Šoštanjski trg danes.

TRŠKO JEDRO DANES

Staremu trškemu jedru mesta Šoštanj, danes krajani radi pravijo kar "Marijin trg".

Trg večkrat letno oživi ob posebnih priložnostih:

- Katarinin sejem
- Šmihelov sejem
- Dvig adventnih vencev
- Pustovanje
- Festival piva in vina

Omembe vredna je tudi Mestna Galerija, ki čez vse leto gosti znane umetnike in prireja kulturna dogajanja.





Kip Matere Božje, postavljen na sredi starega dela mesta.

KIP MATERE BOŽJE

Steber z **MARIJINIM KIPOM** sta dala postaviti Mihael Woschnagg II in njegova žena Agata Jožefa.

Leta 1887 je reka Paka poplavlila spodnji del trga do višine podstavka na stebru.

Zaradi nemškega napisa na stebru je nastal v tedanjem času velik spor. Zato so ga leta 1952 podrli, leta 1990 pa so ga ponovno postavili. Nova postavitve je spremenila tudi lego stebra, saj je bil včasih pozicioniran na sredini trga, kjer danes poteka cesta.





Gračina Turn ; pomembna vedutna dominanta s bogato zgodovino

4. GRAŠČINA TURN - WOSCHNAGGOVA GRAŠČINA

GRAŠČINA TURN

naj bi bila pozidana v 16. stol, prvotno namenjena kot shramba za desetino. Kasneje sem preselijo sedež gosposčine. Nekaj časa je bil graščina v funkciji hotela, kasneje pa ga leta 1915. Ob koncu I. sv. vojne so v njej živeli ruski vojni ujetniki, ki so delali v usnjarni, kasneje pa Woschnagg vanjo preseli svoje delavce in jo leta 1920 tudi prezida. V njej je živelo 32 delavskih družin.

Skozi zgodovino strokovnjaki opisujejo dvorec kot kompleks, sestavljen iz dveh traktov. V gosposkem naj bi bilo takrat 12 sob, jedilnica, kuhinja, kapela itn., v stanovanjskem traktu pa je bilo 9 sob, izba za kočijaža, hlevi za 8 konj, shramba za kočije, skladišče za les in še ena kuhinja. V kleti pod velikim traktom je bilo prostora za okoli 2000 veder vina. H gosposkemu traktu sta bila prizidana kegljišče in veranda.



11.





5. RESTAVRACIJA

V trgu je v prihodnosti predvidena restavracija, kjer se bodo lahko obiskovalci in gostje okrepčali s pravo usnjarsko malico in jedmi, ki so kakorkoli povezane z zgodbo usnjarstva, predvsem pa so lokalnega izvora.

Ponudba lokala ne bo sta le hrana in pijača, pač pa tudi sama podoba prostora, ki se navezuje na usnjarsko industrijo in družino Woschnagg.

Prikaz vsebine in notranjosti prostora predvidene restavracije.



12.



Stara kavarna & soštanj

...Prijeten prostor za vse generacije.



Stara mestna kavarna; Pibernikova kavarna

6. STARA KAVARNA

Pridih stare kavarne v trškem jedru, prenešen v duh današnjega časa, ponuja edinstven koncept trajnostnega razvoja, s spoštovanjem do narave in ljudi. Prepletajoča se družbena odgovornost, skrb za okolje in pravična trgovina, najdejo pot do slastnih dobrot ekološko pridelane in z ljubeznijo pripravljene hrane. Zgodbe in zgodbarji, skozi prejo časa oživijo in v prostor skozi skrbno pripravljene dogodke, prinašajo navdihujoče zgodbe preteklosti in sedanjosti, ki nas s posebno socialno noto povezujejo z družino Woschnagg.



ZC GEA

13.





PROGRAM 2 - TURISTIČNA POT



PROGRAM 1



VILA KLIMENT - OGLED OD ZUNAJ



DVOREC GUTENBUCEL



VILA ŠIROKO



ČAS PROGRAMA: 3 - 5 UR

DOLŽINA: 4,5 km

OBISOVALCI: OTROCI, ODRASLI

NAČIN: PEŠPOT ALI PREVOT

ZAHTEVNOST: SREDNJA



6. VILA KLIMENT

DRUŽINA KLIMENT

Družina Kliment je bila vedno tesno povezana z družino Woschnagg.

Dr. Wolfgang Kliment je bil pred 2. sv. vojno prokurist v tovarni Franz Woschnagg in sinovi d. d. v Šoštanju.

Klimentí so stanovali v vili, ki jo je Woschnagg dal postaviti v zahvalo za svetovanje o finančnih vprašanjih v času svetovne gospodarske krize, zaradi katere je podjetje skoraj propadlo. Po vojni so morali skupaj z Woschnaggi oditi iz novonastale FLRJ.

Potomka družine, dr. Liselotte Kliment danes živi na Dunaju in je še vedno povezana z družino Woschnagg.

V Klimentovi vili so bili kasneje nameščeni prostori Vrtca Šoštanj, danes pa služi kot hostel in večnamenski prostor različnih društev.



Stara podoba Klimentove vile v mestu.



15.





Teatralen vstop in pogled na kuliso dvorca Gutenbergel. Park dvorca ščitijo štirje krilati levi-grifoni

6. DVOREC GUTENBUCHEL

Dvorec Gutenbergel stoji na zložni vzpetini sredi parka v Ravnah pri Šoštanju.

Leta 1925 ga je od prejšnjih lastnikov odkupila družina Woschnagg in ga je v petih letih temeljito prezidala. H gradu sta spadala veliko gospodarsko poslopje in obsežen park s steklenjakom, ki nosi letnico 1899. V prostore nad gospodarskim poslopjem se je kasneje preselil sin Walter Woschnagg s svojo družino.

Dvorec Gutenbergel in pripadajoča posest je bil v rokah Woschnaggov od leta 1925 do 1945, ko je bil nacionaliziran v korist FLRJ.

V stavbi so bile do leta 1963 različne dejavnosti, od tega leta dalje pa je bil v njej oddelek Psihiatrične bolnišnice Vojnik, ki je bil zaprt 2013.

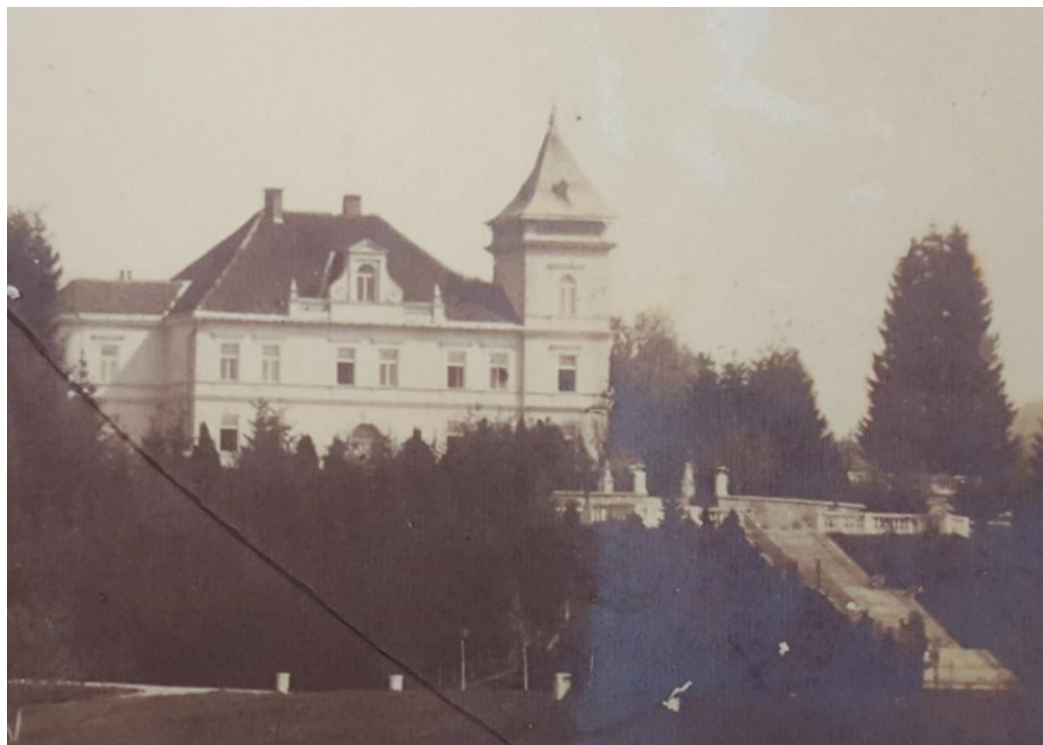
Danes je dvorec pod lastništvom Ministrstva za zdravje. Javnosti je dostopen ob Dnevih evropske kulturne dediščine in razstavah, ki so priložnostnega značaja.



16.

Voden ogled dvorca traja 60 minut.

Informacije: uradna Facebook stran dvorca Gutenbergel, Mateja Kumer, gsm: 041/736-268
dvorec.gutenbergel@gmail.com



EIFFLOV STOLP

Na začetku 20. stoletja je bil na spodnji terasi parka postavljen pomanjšan 15 metrov visok Eifflov stolp, kot izraz navdušenja nad tehniko enega od prejšnjih lastnikov po Svetovni razstavi 1889. Stolp je bil po omenjeni prenovi parka odstranjen.

PARK DVORCA

Ograje in stopnišče pred gradom je dal po lastnih načrtih v francoskem slogu izdelati iz tržaškega marmorja že Gustav Eder, eden od prejšnjih lastnikov. Park je zasnovan v treh terasah v smeri S – J. Woschnagga sta ob prenovi stavbo preuredila in posodobila, tako da je imela svojo majhno vodno elektrarno, bazen in lep park, posajen s številnimi redkimi eksotičnimi rastlinami.

Po pričevanju starih fotografij, je bil njegov vizualni učinek v preteklosti teatralen in pompoz. Prav ta reprezentanca je bila bistvo takratne arhitekture. Monumentalnost, ki jo lahko zasledimo se pokaže v parku in samem dostopu do objekta.



Celoten kompleks dvorca je omejen z balustradno ograjo in posameznimi postamenti, na katerih so bile nameščene kovane, pol - kandelabrsko luči.

Srednjo teraso pred dvorcem danes bogatita najstarejši magnoliji v Sloveniji, ki v pomladnih mesecih zacvetita in s tem dvorec prikažeta še bolj čarobno.



STEKLENJAK, VRTOVI IN OSTALI OBJEKTI

K dvorcu spada še lesena senčnica, vrtovi za dvorcem in nekoč rastlinjak ter konjušnica s pripadajočimi gospodarskimi objekti, lociranimi ob vznožju hriba.

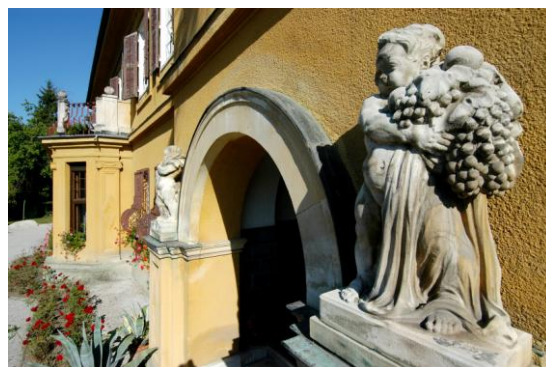
Žal je двореc že pred časom izgubil krasen bazen, ki je bil postavljen levo od pobočja. Ne tako daleč nazaj pa je izgubil tudi vratarnico.

Za dvorcem stoji še en pomemben kompleks arhitekturne preteklosti. To sta vrtnarjeva hiša in steklenjak.

Hiša vrtnarja, je simetrično razdeljena na delavnico in bivanjski del. Vrtnarjeva hiša je v celoti podkletena. Pred njo pa je v prostor vrta umeščen steklenjak, ki je prava redkost v Sloveniji.

Rastlinjak, ki nosi letnico 1899, je edini ohranjen primerek rastlinjaka, ki je imel svoj lastni namakalni sistem, bil je tudi ogrevan. Sprednji stekleni fronti pa so dvakratno zastekljeni.

Pomembno delo akademskega kiparja Ivana Napotnika nad portalom v dvorec. Skulpturi prikazujeta trgatev in žetev.



18.





7. VILA ŠIROKO

Leta 1936 sin Herbert Woschnagg prične z gradnjo Vile Široko, ali gozdne vile kot so jo poimenovali.

Načrt zanjo je izdelal gradbeni inženir Teodor Greiner iz Zagreba. Leta 1939 se vselijo vanjo. V njej je Herbert z družino živel le kratek čas, do leta 1944.

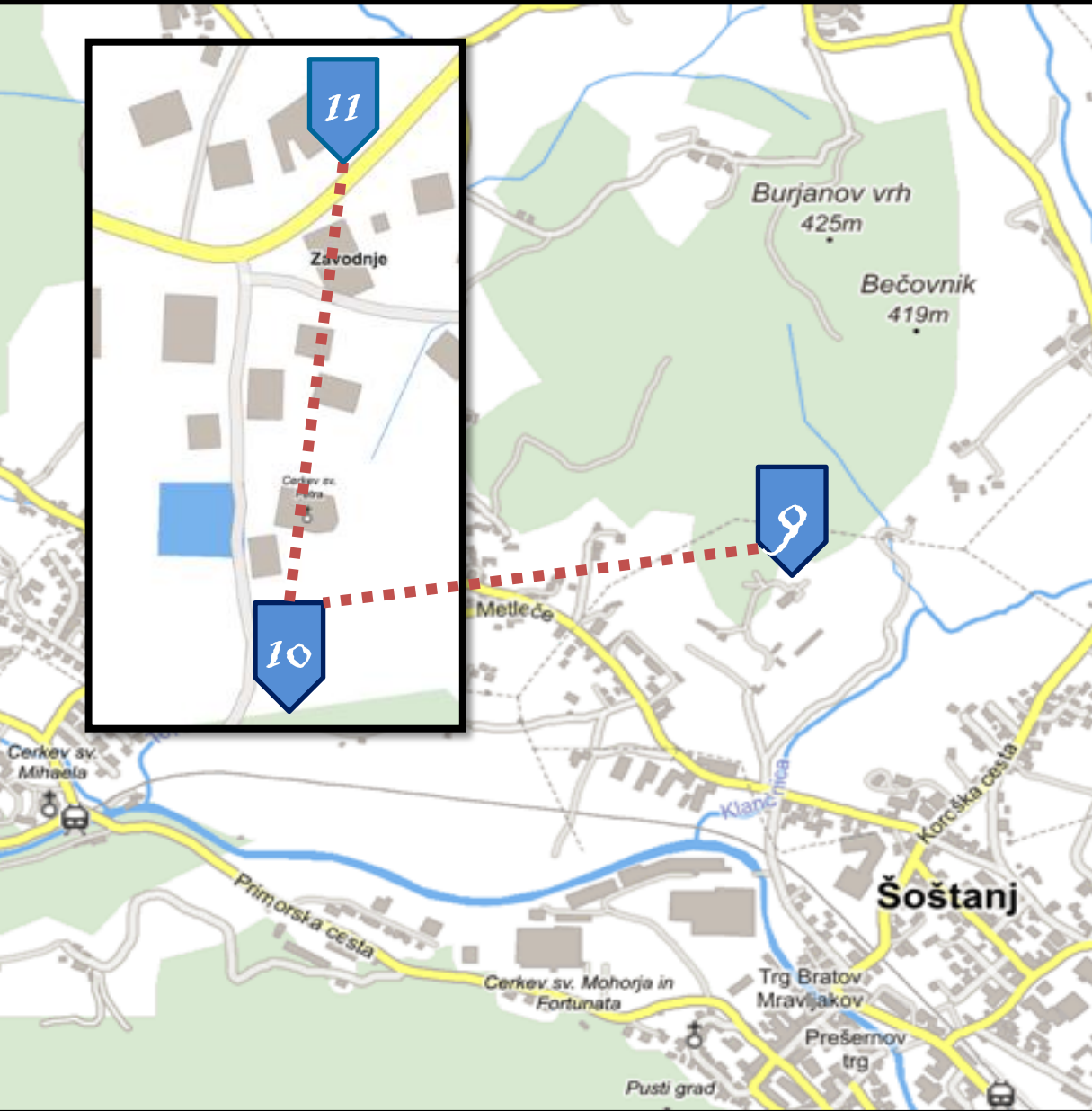
Vila meri 562 m² in je bila za časa družine Woschnagg odlično opremljena. Za oblikovanje je poskrbela tudi soproga Malvina, ki ji je bila umetnost blizu. Sama je v vili ustvarila tudi nekaj čudovitih stenskih poslikav.

Omembe vreden je tudi vzidan relief, ki ga strokovnjaki datirajo v poznogotsko obdobje nastanka. Relief prikazuje svetega Florjana, in je bil nekdanji del pročelja hiše v Ljubljani.

Okolica in park vile sta skrbno zasajena s eksotičnimi drevesi. V parku se nahaja tudi bazen, ob vzpetini griča na katerem stoji vila pa je stalo tudi teniško igrišče.



Danes je objekt prazen in brez vsebine, pred leti pa je v njem bila restavracija.



PROGRAM 3 - TURISTIČNA POT



PROGRAM 3



DRUŽINSKA GROBNICA



GOSTIŠČE PRI VIDI



ČAS PROGRAMA: POL DNEVA / CEL DAN

DOLŽINA: 12,5 km

OBISKOVALCI: OTROCI, ODRASLI,

NAČIN: PREVOZ

ZAHTEVNOST: SREDNJA



Podoba stare grobnice družine Woschnagg na družmirskem pokopališču.



8. DRUŽINSKA GROBNICA

Prvotna grobnica družine Woschnagg je stala na pokopališču ob farni cerkvi svetega Mihaela v danes potopljeni vasi Družmirje. Leta 1975 so jo porušili zaradi degradacije okolja in ugrezanja tal. Posmrtno ostanke in dele grobnice so preselili v Zavodnje nad Šoštanjem.

Grobnice niso postavili znotraj ograjenega prostora pokopališča, temveč ob rob gozda, na vznožju hriba Šamberg.

Družinski grob svojci še danes urejajo in mu namenjajo pozornost.





40 let
tradicije
Gostišče • Pri Vidi •

9. GOSTIŠČE PRI VIDI - ZAVODNJE

Gostišče pri Vidi je gostišče, ki ima 40 letno tradicijo. Znani so predvsem po domačih, lokalnih specialitetah.

Poleg odlične hrane in pijače navdušujejo tudi s svojim ambientom. Stene gostišča so opremljene s fotografijami pretekle zgodovine in lokalnih prebivalcev.

Po odličnemu kosilu si je nujno privoščiti tudi sladico, borovničeve palačinke, ki so njihov zaščitni znak.



Cerkev svetega Petra v Zavodnjah nad Šoštanjem.



odprtost
za ljudi

prijaznost
ŠOŠTANJ

dostopnost
sodelovanje

povezovanje

lokalna ponudba

ZAKLJUČEK, KI ODPIRA PRIHODNOST...

V prihodnosti želimo, da turistični produkt sledi razvojnim smernicam, predvsem v tehnološkem in razvojnem smislu. Današnji programi nam ponujajo interaktivnost na vseh področjih, prav ta pa je lahko izziv za lokalno skupnost, v primeru kako približati dediščino kraja vsem profilom ljudem. Posebno pozornost je potrebno nameniti predvsem mladim in jim skozi interaktivni in zanimiv način približati dediščino kraja. To pa je tudi točka, kjer se lahko vključijo mala razvojna startup podjetja. Vsekakor pa je prihodnost programa tudi v razvoju sistema, ki omogoča spremljanje vsebin ranljivim skupinam. (invalidom, slepim in slabovidnim, itd...)

Programu sledi še izobraževanje za licencirane turistične vodnike in primeren marketinški pristop, ki vključuje vse medije. Pomembna faza projekta je tudi priprava pedagoškega programa.



Vsekakor pa je najpomembnejši faktor pri uresničevanju programa oz. turističnega produkta povezovanje in participacija javnosti, lokalnih podjetij in vseh uporabnikov.

23.

ZAHVALA: Posebna zahvala je namenjena dr. Miranu Aplincu za podporo in pomoč pri izvedbi turističnega produkta.

PRIPRAVILA: MATEJA KUMER mag.inž.arh.